

LA TRIBUNE VERTÉ



#7

Lundi
11 Mai
2020

EDITO <i>Paul Giraud</i>	4-5
IL A DIT ... <i>Julien Stéphan</i>	6
UNE PAGE D'HISTOIRE <i>La naissance de la Coupe de France</i>	7 à 9
LE SAVIEZ-VOUS ? <i>Anecdotes sur la Coupe de France</i>	10
MA FAMILLE D'ABORD <i>Notre partenaire : Korus</i>	11 à 16
FAST & CURIOUS <i>Arthur Gilard - U17</i>	17
PARLONS FOOTBALL <i>Paul Giraud : souvenir de Coupe</i>	18 à 20
VRAI OU FAUX ? <i>Spécial Coupe de France</i>	21-22
L'ŒIL DU COACH <i>Yannis Le Dorse : les CPA défensifs</i>	23 à 37
LE CLUB HOUSE <i>En direct du foyer</i>	38-42



UN CLUB - UN PROJET - UNE FAMILLE - DES PASSIONES

#ONLACHERIEN

SAISON 2020 2021

RECRUTEMENT

NOUVEAUX LICENCIES UNIQUEMENT

PRE-INSCRIPTION SUR LE SITE DU CLUB
WWW.ESPCHARTRES35-FOOT.BZH



**INTER
SPORT**
CHANTEPIE
www.intersport.fr

LE CAPÉ DE RENNES
UNION DES SOCIÉTÉS DE BASKET-BALL DE
GRANDS ÉVÉNEMENTS (UNION DES SOCIÉTÉS DE
GRANDS ÉVÉNEMENTS) - 20000 Rennes
02 99 30 29 87
www.usb-remnes.com

NEO | SOFT
NS
www.neo-soft.fr

Paul GIRAUD - Président

FIDELITE

Du latin fidelitatem, de fidelis, fidèle.

L'ancienne forme était fealté, feelté.

La définition philosophique de la fidélité

« La **fidélité** est la loyauté envers une personne, un groupe de personnes. ... La personne fidèle est celle qui tient ses promesses et qui demeure loyale même au fil du temps et malgré les nombreuses circonstances. La **fidélité** consiste aussi à suivre un projet de vie établi à partir du moment où l'on fait la promesse »



La fidélité est un marqueur important pour une association, un club, pour ses bénévoles, ses éducateurs, ses joueurs, ses licenciés, son projet.

Comment peut-on imaginer que l'évolution d'un club, d'un projet ne puisse se faire sans fidélité dans la durée ?

Pour les jeunes joueurs notamment n'est-il pas plus valorisant d'apporter son concours au projet de son club ?

Une vraie question qui plus est dans ces périodes de fin de saison ou les entremetteurs de tout bord sont légions !

Paul GIRAUD - Président

EDITO

Pour ce numéro 7 de La Tribune Verte, encore très riche, une mise en lumière de **la société KORUS représentée par Yannis LE DORSE**, homme du club aux multiples casquettes, multi compétences devrais-je dire.

A suivre une analyse détaillée, « microscopique » sur **les coups de pied arrêtés (CPA)** de « coach » Yannis.

Une interview **d'Arthur GILARD, U17**, qui nous a rejoint cette année. **Le traditionnel VRAI/FAUX sera consacré à la coupe de France.**

Le mot de la fin comme d'habitude à **Captain Gilbert et une mise en lumière d'une spécialité Bretonne** que beaucoup d'entre nous consommons avec modération bien évidemment.

Bonne lecture, bonne semaine et portez-vous bien.

EDITO

Julien STEPHAN

« Il peut se passer quelque chose de magnifique, d'extraordinaire. Si par bonheur on revient à 2-2, c'est la terre qui va leur tomber sur la tête, c'est le ciel qui va leur tomber sur la tête. La terre, elle va trembler, et dans leur tête ça va être un Big Bang (...) ».



IL ADIT ...

Forcément, les fans du Stade Rennais FC auront compris à **quel moment le coach de 39 ans a tenu ce discours...** Aux alentours de 21h45, **le samedi 27 avril 2019, à la mi-temps de la 102^{ème} Finale de l'Histoire de la Coupe de France.** Les bretons étaient alors menés 2-1 face au PSG.

La suite, la France du football la connaît : **48 ans après son dernier sacre, les rouges et noirs soulèvent le trophée.**

Son parcours

Ancien joueur amateur, celui qui a **raccroché les crampons à l'âge de 26 ans** est passé par les équipes de jeunes du PSG et de Toulouse. Vanté pour **sa capacité de travail, sa curiosité et son leadership**, le fils STÉPHAN a participé à l'éclosion de plusieurs pépites à Rennes.

Depuis qu'il a repris les rennes de Rennes, le club a notamment participé à l'Europa League, lors des deux dernières saisons, et sera au tour préliminaire de la Ligue des Champions la saison prochaine.

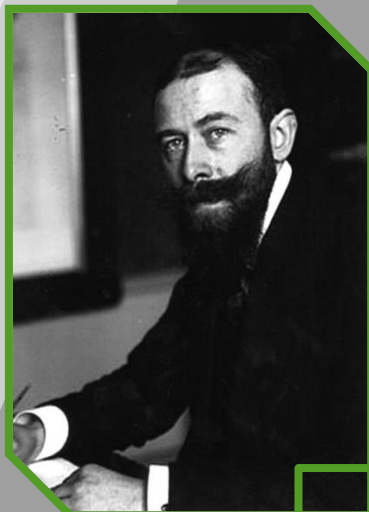
IL ADIT ...

La naissance de la Coupe de France

La Coupe de France de football est **une compétition à élimination directe**, organisée annuellement par la Fédération Française de Football (FFF) et **ouverte à tous les clubs qui lui sont affiliés.**



La compétition est créée **pendant la Première Guerre mondiale** pour soutenir l'unité du pays dans l'esprit de l'Union sacrée. **Toutes les fédérations existantes**, en lutte d'influence depuis le milieu des années 1900, **mettent leurs vieux différends de côté** et y participent, sous l'égide du Comité Français Interfédéral (CFI).



Le club « l'Olympique », de la Ligue de Football Association, remporte en 1918 la première **Coupe Charles SIMON**. Ce dernier était le secrétaire général du CFI au déclenchement de la guerre et il mort pour la France en 1915.

Article SO FOOT :

[Charles SIMON : mort pour la France, le foot et dieu](#)

UNE PAGE D'HISTOIRE

UNE PAGE D'HISTOIRE

La naissance de la Coupe de France

La Coupe de France, reprise par la nouvelle Fédération Française de Football depuis 1919, devient la seule compétition française d'envergure jusqu'en 1932 et la création du championnat de France. La presse qualifie alors le vainqueur de « champion de France » dans les années 1920.



A l'occasion du centenaire de la Coupe de France, l'intérieur des numéros portaient les noms des différents vainqueurs de l'épreuve.

Lors de la première édition, seulement **48 clubs** se sont affrontés.

En **1949**, plus de **1000 clubs** se sont inscrits et enfin en **2013**, plus de **7000 clubs**.

Pour participer à la coupe, les exigences sont minimales : comme évoqué précédemment, le club doit être affilié à la **FFF** mais doit aussi **payer les droits d'inscription** et enfin avoir un **terrain de foot homologué**.

C'est ce dernier point qui posa soucis à plus de 2/3 des clubs français au lancement de la compétition.

UNE PAGE D'HISTOIRE

UNE PAGE D'HISTOIRE

La naissance de la Coupe de France

À l'origine, les matchs étaient **disputés sur un terrain neutre** et en cas d'égalité le match était à rejouer.

Cependant **en 1968**, à partir des huitièmes de finale, les matchs sont à l'image des coupes européennes : ils se jouent en match aller-retour.

Un système mettant fin en grande partie aux surprises des petits poucets.

Durant 21, ans cette formule est restée en place. Seul trois clubs amateurs ont réussi à se hisser jusqu'aux quarts de finale : le Stade Saint-Germainois, le FC Mulhouse 1893 et le FC Gueugnon.

En **1989**, les matchs sont à « élimination directe ». Désormais, la première équipe tirée au sort aura l'honneur de recevoir l'autre équipe.

Seul deux clubs n'évoluant pas en Ligue 1 ont réussi à gagner cette coupe : Le Havre en 1959 et l'EA Guingamp en 2009, deux clubs pensionnaires de la **Ligue 2**.



*2009 : Finale 100% bretonne
EA Guingamp 2-1 Stade Rennais FC*

Anecdotes sur la Coupe de France

"29 secondes"

C'est le temps qu'il a fallu pour qu'un joueur de champ ouvre le score lors d'une finale de la Coupe de France.

Un but marqué par le Lillois Roger Vandooren, lors de la finale remportée 2-0 par Lille contre Strasbourg en 1947. Efficace !

Parmi les autres chiffres, on retiendra la plus large victoire, 32-0 lors du match RC Lens - Aubry-Asturies en 16èmes de finale lors de la coupe de 1942.

"Pile ou face ?"

Après trois matchs nuls, les matchs sont rejoués, voire tirés au sort. Une règle est ensuite instaurée en 1964 à la suite d'un marathon opposant le Racing Club Agathois et l'AS Pierrots Vauban. À l'époque, quatre matchs avaient été nécessaires pour les départager.

Ainsi, le 10 mai 1967, après trois matchs nuls en demi-finale, l'Olympique Lyonnais et l'AS Angoulême se départagent à pile ou face pour accéder à la finale ! Une épreuve que l'OL remporte. Jusqu'en 1967, les prolongations et tirs au but n'existent pas en cas d'égalité.

Alors, qui amène la pièce ?

LE SAVIEZ-VOUS ?

LE SAVIEZ-VOUS ?

Notre partenaire : Korus

L'arrivée de KORUS dans le réseau de nos partenaires correspond bien sûr à celle de Yannis LE DORSE. Et d'ailleurs comment séparer les deux aujourd'hui. Son arrivée à donner un nouvel élan au club et nous a permis de passer un "cap".



Le slogan du Groupe "La meilleure façon de préparer le futur, c'est de le construire aujourd'hui ensemble" reflète ce qui nous a permis pendant ces quatre dernières années d'énormément progresser. Merci à Yannis et à sa société.

Commençons sérieusement !

Peux-tu te présenter et présenter ton entreprise ?

Résident à Cintré mais « Chartrain » dans mon quotidien depuis désormais 5 ans, je suis surtout connu comme **l'entraîneur général du club en charge notamment des équipes seniors et du développement du projet club.**

J'ai cependant **une seconde casquette** puisque je fais parti également du club des partenaires en tant que **directeur de la Direction Régionale NORD OUEST du groupe KORUS.**

MA FAMILLE D'ABORD

MA FAMILLE D'ABORD

Notre partenaire : Korus

Avec plus de 250 collaborateurs sur tout le territoire mais aussi à l'International, le groupe **KORUS** accompagne ses clients dans leurs aménagements d'espaces professionnels, espaces de travail et/ou commerciaux.

Conseils, Conception, Réalisation, Mobilier, Maintenance... nous souhaitons « apporter une vision globale, systémique et inspirante de la transformation des environnements pour valoriser l'humain et accompagner nos clients dans leur quête de performances ».

Avec les derniers mois que l'on a connu, les espaces de bureau, les lieux de vie vont sans doute devoir se transformer...

Pour ma part, je dirige une équipe de **24 collaborateurs** sur **3 agences** à **Rennes, Nantes et Quimper**. Nous couvrons tout le **Grand Ouest** sur **12 départements**.

Pourquoi être partenaire du club ?

Une évidence en considérant mon statut au club (rires !).

Plus sérieusement, le **rôle des entreprises** est aussi de participer à la vie du tissu social et économique local.

J'ai un profond respect pour nos bénévoles qui se démènent tout au long de l'année pour structurer et faire grandir notre club.

Je souhaitais aussi participer à cet engagement.

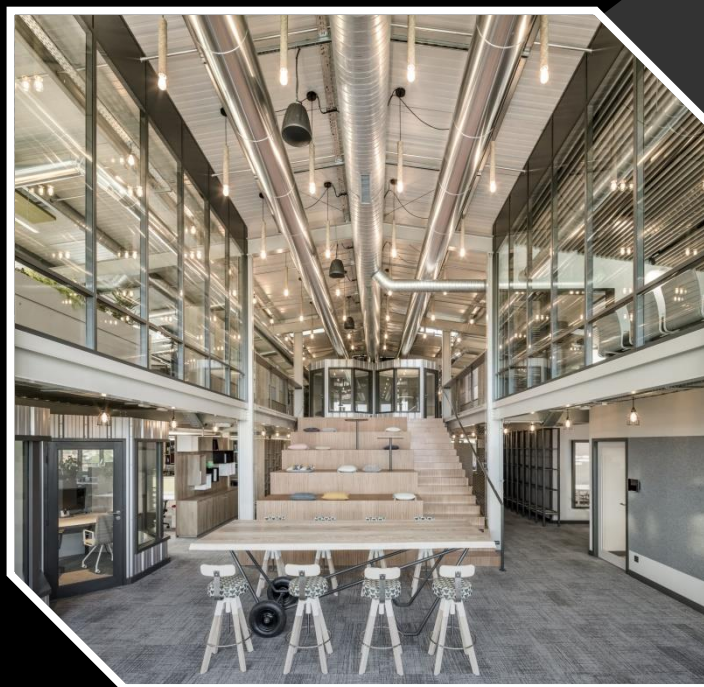
Notre partenaire : Korus

As-tu des valeurs communes avec le club ?

En posant les fondations du projet, j'ai naturellement pu **partager mes valeurs**. Humblement, je pense qu'on retrouve sans doute aussi **une petite partie de moi dans les valeurs qui sont véhiculées**.

« Un club, une famille, des passionnés » me caractérise bien. Les gens **me perçoivent comme un bâtisseur qui rassemble, partage, fédère autour d'une idée commune**. « Être sérieux, sans se prendre au sérieux » reflète aussi bien ces valeurs de convivialité, de bien être, d'écoute mais aussi d'éducation que l'on retrouve dans la Famille.

Enfin, je sais que je peux être chiant parfois avec ça mais la « **Passion** » **déborde trop souvent de mon personnage**. Exigeant avec les gens autour de moi, sans doute trop d'ailleurs (rires !) comme je le suis avec moi-même, j'ai la **chance de pouvoir transmettre à mon tour ce que l'on m'a donné**.



Notre partenaire : Korus

Ok ! Tout ça s'est très bien. Mais qui es-tu vraiment ...

Qu'est-ce qui t'énerve le plus dans la vie ? Et dans le football ?

Dans la vie, **le manque de temps pour soi et ses proches...**
L'intrusion et le stress généré par les outils de communication demandent aujourd'hui une disponibilité sans faille pour les autres et une spontanéité de la réponse dans notre quotidien personnel et professionnel.

Je fais ce reproche, pourtant, je fais moi-même parti des membres actifs de cette communauté d'utilisateurs, de Geek qui imposent aux autres de vivre au même rythme !

Il faut pouvoir vivre avec son temps, disent certains, mais j'espère que nous arriverons à revenir au sens de la raison. En tous les cas, j'ai commencé à travailler sur moi...

Dans le foot, **les imposteurs, le manque de contrôle de ses émotions, l'égoïsme dans un sport collectif...**

Le football est lieu d'expression mais **il faut savoir se maîtriser et surtout garder de l'empathie** pour ceux avec qui on est censé partager une passion commune.

Que sais-tu faire, que peu de gens savent faire ?

Très difficile de répondre à cette question. Demandez à ceux qui me connaissent...

Notre partenaire : Korus

Très bien, La Tribune Verte a mené l'enquête ...

Laetitia (femme de Yannis) : « pour donner quelques pistes, je dirais que peu de gens sont **aussi exigeant voir plus avec eux-mêmes qu'ils le sont avec les autres** ... et aussi que peu de gens sont capables de se lever la nuit **pour finaliser une réunion ... ou pour préparer sa causerie du dimanche !**

Jean-Philippe (adjoint de Yannis en senior) : « il est le seul à avoir des illuminations dans la nuit et effectuer des changements dans son 11 de départ ... Antoine Jouan (joueur senior au club) s'en souvient ... (rires !)

**D'après la rumeur, Dieu créa la femme.
Et toi, tu créerais quoi ?**

Sans aucun doute la « passion ».
C'est ce qui m'anime chaque jour et parfois trop me disent ma femme, mes collaborateurs et mon président (rires !).

Notre partenaire : Korus

Un dernier mot ?

J'aime énormément ce club, ses adhérents, ses bénévoles, ses éducateurs, les membres du bureau, mon président, mon staff technique, mes joueurs... Ils vont d'ailleurs terriblement me manquer la saison prochaine.

J'ai décidé de passer le relais au niveau du terrain mais je vais rester disponible pour poursuivre ma mission au niveau du projet (mais aussi avec les Vétérans).

Je suis très fier de la trajectoire du club ces dernières années.

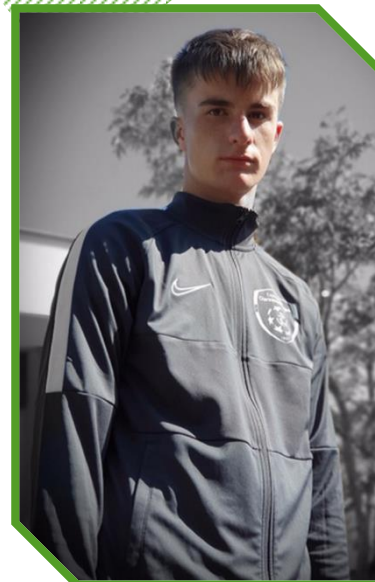


MA FAMILLE D'ABORD

MA FAMILLE D'ABORD

Arthur GILARD - U17

Arrivé au club cette saison, Arthur s'est très bien intégré au groupe. Il a su s'imposer en tant que titulaire dans la charnière centrale. Son comportement, irréprochable sur et en dehors du terrain, ajouté à ses bonnes performances lui ont valu le brassard de capitaine.



FAST & CURIOUS

Un geste technique : Arc en ciel
Un joueur : Raphaël VARANE
Un club : Stade Rennais FC
Un entraîneur : Julien STEPHAN

Un coéquipier : Jules PICHARD
Passe 3h sous la douche : Samuel GOINEAU
Le fayot : Marco REZE
Le ballon d'or : Nicolas MALOISEL
A les pieds carrés : Alexandre HALET
Le plus stylé : Teddy VILTARD

Un souvenir au club ?

Cette saison, notre victoire en Coupe du District contre les U18 R2 du CS Betton. (3-1, Samedi 15 Février 2020)

FAST & CURIOUS

Paul GIRAUD – Souvenirs de Coupe

Cette semaine, notre président revient sur ses souvenirs de Coupe de France avec son club de l'époque : les Léopards de Ploërmel.

Mon premier grand souvenir en Coupe de France se situe un samedi soir en nocturne à La Rabine à Vannes, le 15 octobre 1976 avec les Léopards de Ploërmel. **J'avais 19 ans.** A l'époque, la pyramide du foot s'organisait de cette façon : D1, D2, D3, DH, DSR, DRH et PH.

Nous évoluons **en PH** et affrontons **l'UCK Vannes (DH)** qui venait la semaine précédente de **battre la réserve du Stade Rennais FC sur le score de 7 à 0.** Une déroute pour les rouges et noirs. Nous avons, quant à nous, battu péniblement la réserve de l'UCK Vannes 1-0 à La Rabine en ouverture.

Je m'élançais, je frappais, et...

En ce samedi pluvieux, notre équipe, bien préparée physiquement et mentalement par Jean Claude MICHARD, un ancien du véloce vannetais, **est rentrée sur le terrain sans complexe et a disputé un véritable match de coupe.** Nous étions présents sur tous les ballons, aux quatre coins du terrain. Plus le temps passait et plus **nous sentions que l'exploit était à notre portée.**

Paul GIRAUD – Souvenirs de Coupe

Egalité à la fin du temps réglementaire, égalité après les prolongations et victoire aux pénaltys.

Je garde ce souvenir où je suis arrivé devant ce gardien de but vannetais avec l'insouciance de mes 19 ans pour tirer ce dernier pénalty.

Je m'élance, je frappe et le gardien est pris à contre pied et c'est l'explosion de joie (*voir photo, je lève les bras !*).

Tout le monde court dans tous les sens, nos nombreux supporters rentrent sur le terrain et c'est une formidable communion. **L'impossible était devenu possible !**



Paul GIRAUD – Souvenirs de Coupe

D'autres victoires en Coupe de France restent de merveilleux souvenirs, notamment **contre les D3 de l'US MONTAGNARDE dans l'ancre du stade Mané BRAZ (aux pénaltys aussi) et REDON à domicile.**

Un souvenir très fort également en Coupe de l'Ouest avec **une victoire contre une D3 (je parle bien de 3^{ème} division nationale), l'US BERNE d'un certain Christian GOURCUFF.**

Trois beaux souvenirs, en Coupe de France, avec Chartres de Bretagne, en tant que Président : **une victoire au 6^{ème} tour à la Chapelle Caro sous les yeux de mon papa (ce sera la dernière fois que je le verrai sur un terrain de foot). Un vrai engouement des supporters des verts.**

Puis, **une défaite cruelle au 6^{ème} tour contre La GSI PONTIVY et une défaite amère face à L'US LANNION au 7^{ème} tour** devant une très belle galerie.

La Coupe de France, c'est **un parfum particulier** pour tous les amateurs. C'est synonyme **d'émotion et cela donne aussi la possibilité de pouvoir affronter des clubs professionnels.** Un rêve pour de nombreux footeux amateurs qui ont toujours dans les yeux cette lueur qui s'appelle tout simplement « passion ».

Souhaitons que 2020/2021 puisse nous permettre d'écrire **une nouvelle page d'histoire en Coupe de France.**

Spécial « Coupe de France »

VRAI OU FAUX ?

- 1- L'Olympique de Pantin remporte la première Coupe de France ?
- 2- Saint Étienne a réalisé 4 fois le doublé « Championnat - Coupe de France » ?
- 3- Sochaux a remporté la Coupe de France en 2000 ?
- 4- L'Olympique de Marseille est le club le plus titré en Coupe de France ?
- 5- Le RC Lens a remporté 2 fois la Coupe de France ?

VRAI OU FAUX ?

Réponses page suivante !

REPONSES

1- VRAI

Ce club ayant fusionné avec le Red Star Club, il a disparu.

2- VRAI

Saint Étienne a déjà réalisé 4 fois le doublé Coupe-Championnat.

3- FAUX

En 2000, c'est le FC Nantes qui remporte la Coupe face à Calais. Le club avait déjà remporté la Coupe en 1999 face au CS Sedan Ardennes.

4- FAUX

Le Paris Saint-Germain est le club qui a gagné le plus de fois ce trophée : **12**.
L'Olympique de Marseille l'a remporté à 10 reprises.

5- FAUX

Le RC Lens n'a pas encore gagné une Coupe de France. Les Nordistes ont pourtant disputé 3 finales (RC Paris, AS Saint Étienne et PSG).

REPONSES

ADOPTER LA DÉFENSE EN ZONE OU CONSERVER LE MARQUAGE INDIVIDUEL ?

Responsable du Pôle Performance et entraîneur de l'équipe A des Seniors, Yannis partage dans ce numéro son avis sur la façon de **défendre sur les coups de pied arrêtés**.



Dans le football moderne, **les buts inscrits sur CPA sont très nombreux** (environ 1 but sur 3 au haut niveau). Cependant, il est difficile d'évaluer cependant ce même ratio pour le foot amateur.

Ces « moments du jeu » peuvent même **clairement faire basculer le sort d'une rencontre**. La **définition d'une stratégie sur les CPA offensifs et défensifs** est donc un impératif que les éducateurs devraient répéter chaque semaine à l'entraînement mais surtout la rappeler avant chaque match. Nous allons restreindre notre réflexion ici sur **l'animation défensive et la réaction de l'équipe qui défend son but**.

Adeptes d'une « **défense en zone** » sur nos corners défensifs, convaincu depuis très longtemps que cette stratégie peut convenir avec tous les profils d'équipe et à tous les âges, j'ai pu aussi constater que **mes équipes « subissaient » moins l'incertitude et la pression de l'adversaire**. Comme toute stratégie, elle n'en reste néanmoins **efficace que si chaque joueur joue parfaitement la partition demandée**.

LE DORSE Yannis - Défendre sur les Coups de Pieds Arrêtés (CPA)

Même si nous avons été rarement mis à mal sur cette phase de jeu ces dernières années, je dois pourtant réussir à (re)convaincre les sceptiques après chaque « accident ».

Les spectateurs, qui, n'ayant pas connaissance des rôles attribués, voir même parfois nos propres joueurs, ne manquent pas de me rappeler leurs doutes après les quelques situations de crise vécues sur les corners défensifs...

« Yannis, pour les corners, nous devrions reprendre des marquages individuels comme pour les coup francs, non ? »



Corner défensif (vs Guer - Saison 2019-2020)

Pourquoi ces craintes, alors que les équipes organisées autour d'un « marquage homme à homme » prennent aussi des buts ?

Est-ce par méconnaissance des principes ? Des rôles ? Ou alors est-ce le fait que cette organisation ne soit toujours pas très démocratisée dans le foot amateur ? (environ 90% des équipes jouent avec un marquage strict homme à homme). Le problème vient-il de la stratégie ou alors met-il en lumière un manque du/des joueurs fautifs sur l'action ?

Essayons donc de **comprendre la spécificité des phases arrêtées.**

Pourquoi **sont-elles une menace sur le plan défensif et comment pouvons-nous contrer cette difficulté ?**

Les coups de pied arrêtés, un moment du jeu très incertain et angoissant pour celui qui défend...

Les coups de pied arrêtés sont de véritables dangers puisque **les attaquants se déplacent dans des mouvements répétés et le botteur n'est pas sous pression adverse.**

Les défenseurs sont alors tenus de rester à une certaine distance de balle, ce qui **autorise au tireur une diversité de frappe.** La création de fausses pistes par les attaquants **ne permet pas une organisation placée par l'arrière-garde.**

De plus, **la présence de grands gabarits dans la surface de réparation rend difficile la vision du gardien.** Ses interventions peuvent être bloquées au moment de s'interposer.

Il est également **dangereux de défendre en courant vers son but pour suivre un adversaire.** Le but contre son camp n'est jamais loin. Car **en se concentrant sur un joueur, le défenseur se préoccupe moins du ballon et de sa trajectoire,** ce qui peut le prendre en défaut.

Mais pourquoi les phases arrêtées demandent-elles une attention différente sur le plan défensif ?

Un premier élément de réponse tient au fait que, contrairement aux phases dynamiques du jeu, le porteur de balle adverse, celui qui va « botter », ne peut être cadré directement.

La distanciation, imposée par le règlement (9,15m), contre un coup-franc ou un corner, demande aux défenseurs **de se concentrer uniquement sur la trajectoire du ballon**. Ils ne peuvent plus intervenir sur le départ du ballon.

La difficulté majeure de l'équipe qui défend est alors de savoir s'il faut **couvrir l'espace devant son but (PROTECTION DE SON BUT)** ou alors **contrôler, par un marquage strict, la course des adversaires qui cherchent à couper la trajectoire du ballon (CONTRÔLER LE MOUVEMENT ADVERSE)**.

Dans chaque cas, l'organisation défensive doit être étudiée avec soin et trouver le meilleur équilibre entre les deux styles.

	Difficultés rencontrées	Illustration
<p>Gérer la double prise d'information trajectoire du ballon / trajectoire des courses adverses</p>	<p>Comment réussir à traiter 2 informations en même temps et qui ne sont pas nécessairement dans le même axe ?</p>	 <p>Trajectoire du ballon</p> <p>1 Prise d'information « contraire »</p> <p>2 Course de l'attaquant</p>
<p>Gérer la concurrence physique Trajectoire aérienne du ballon = intervention en position de déséquilibre</p>	<p>Comment limiter les qualités et la puissance de l'adversaire ?</p> <ul style="list-style-type: none"> - Taille, poids, puissance, - Vivacité, vitesse - Gestion des émotions, peur 	 <p>Duel Varane / Hummels en 2014</p>
<p>Deviner le point de chute du ballon et protéger le bon espace Zone à défendre</p>	<p>Comment anticiper la trajectoire du ballon ?</p> <ul style="list-style-type: none"> - Qualité du tireur adverse - Combinaison adverse - Stratégie de gênes des adversaires (bloc, écran) 	 <p>R. Carlos</p> <p>Henry</p>
<p>Rester concentrer, être attentif et responsable Communication, engagement</p>	<p>Comment arriver le premier à couper la trajectoire du ballon ?</p> <ul style="list-style-type: none"> - Concentration, attention - Manque d'engagement - Timing 	

Plan individuel : quels sont les problèmes rencontrés ?

		Difficultés rencontrées	Illustration
Le gardien	Courage, engagement	<p>Le gardien s'élance avec une course contraire à celle de tous les autres joueurs devant lui</p> <ul style="list-style-type: none">- Technique aérienne- Protection- Courage, témérité, audace	

Comment s'organiser à l'échelle du collectif ?

On peut définir
3 types d'organisation
et animation
sur Corner

Comment s'organiser à l'échelle du collectif ?

La défense de zone

Elle privilégie la prise en charge, par un joueur, d'une zone prédéterminée. Les joueurs sont donc responsables d'un espace donné devant eux. En fonction de la philosophie de l'éducateur, la répartition des joueurs peut être différente.

AVANTAGES

- ✓ La zone devant son propre but est entièrement couverte généralement avec des joueurs organisés sur 2 lignes.
- ✓ Chaque joueur est concentré à défendre sa propre zone. Il peut se focaliser plus facilement sur la seule trajectoire du ballon. Peu importe ainsi les qualités athlétiques du groupe ou leur « niveau d'agressivité »
- ✓ Les joueurs défendent en avançant, dans le même sens de course que leur propre gardien
- ✓ Possibilité de définir des stratégies différentes selon les lignes (1 ligne qui défend sur le ballon, 1 autre ligne qui freine les courses adverses...)
- ✓ Favorise la transition rapide si conquête du ballon. « Bloc équipe qui sort en avançant »

INCONVENIENTS

- ✓ Difficulté pour gérer les joueurs lancés si défenseurs statiques ou avec une impulsion uniquement verticale (le défenseur doit défendre la zone devant lui avec une impulsion vers l'avant pour couper la trajectoire)
- ✓ Difficulté à couvrir la zone du 2nd poteau sur les corners rentrant lobés au 2^{ème} poteau (rôle important du gardien ou varier l'orientation des obliques des lignes)
- ✓ Difficulté à se coordonner sur la sortie lors des corners joués en 2 temps (le bloc remonte généralement de manière désorganisée)
- ✓ Le rôle de chacun doit être connu de tous, y compris des remplaçants, afin de rester efficaces jusqu'à la dernière minute !

Comment s'organiser à l'échelle du collectif ?

La défense de zone

Elle privilégie la prise en charge, par un joueur, d'une zone prédéterminée. Les joueurs sont donc responsables d'un espace donné devant eux. En fonction de la philosophie de l'éducateur, la répartition des joueurs peut être différente.



- Chaque joueur est responsable de sa zone
- Zone de responsabilité du gardien

Comment s'organiser à l'échelle du collectif ?

La défense individuelle

Elle impose un marquage homme à homme à chacun des joueurs chargés de défendre.

AVANTAGES

- ✓ Responsabilités claires, marquage individuel, 1x1
- ✓ Mise en place facile à enseigner puisque ancrer culturellement
- ✓ La course des adversaires est contrôlée et/ou maîtrisée.
- ✓ Dimension athlétique imposée à l'adversaire.

INCONVENIENTS

- ✓ Lutte d'homme à homme où chaque duel perdu peut aboutir à un but encaissé (rappel Varane face à Hummels)
- ✓ Obligation de compter dans ses rangs des joueurs performants dans le jeu aérien.
- ✓ Les combinaisons et courses adverses peuvent totalement déstructurer l'organisation et ne donc libérer la zone devant le but.
- ✓ Le gardien peut être laissé à son propre sort, à l'abandon, sans protection.



Comment s'organiser à l'échelle du collectif ?

La défense mixte

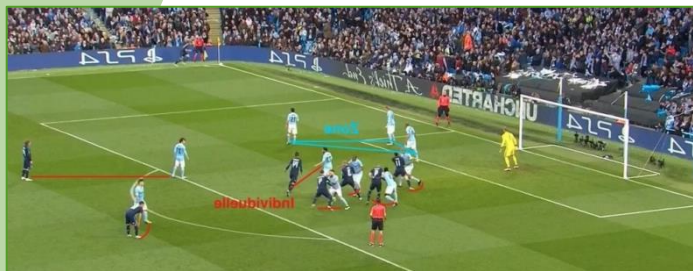
Elle s'inspire des 2 méthodes précédentes en panachant la prise en charge des espaces les plus sensibles, tandis que d'autres joueurs se voient confier la responsabilité individuelle d'un adversaire.

AVANTAGES

- ✓ Protège la zone devant le but avec les joueurs en zone devant la zone du gardien.
- ✓ Les joueurs plus petits ont également un rôle majeur et non plus secondaire
- ✓ La zone d'intervention du gardien est libérée et les joueurs au marquage peuvent avoir comme mission de freiner, bloquer les courses des adversaires

INCONVENIENTS

- ✓ Comme pour la défense individuelle, la lutte homme à homme est prédominante
- ✓ Obligation de compter dans ses rangs des joueurs performants dans le jeu aérien.
- ✓ Si la course des adversaires n'est pas contrôlée, la zone libérée devant le gardien peut être fatale. Le gardien restant sans protection, il ne doit pas tergiverser dans sa sortie (course contraire).



Comment s'organiser à l'échelle du collectif ?

Et sur les coups-francs ?

En ce qui nous concerne notre organisation sur les coups-francs adverses dépend de l'éloignement du ballon par rapport à notre ligne de but.

Si l'espace profond dans le dos de notre défense est important, nous avons plutôt intérêt à maintenir le bloc adverse le plus loin possible de notre gardien. Il pourra d'autant plus facilement apprécier la trajectoire et intervenir avec moins de pression. Nous nous organisons alors avec un **marquage homme à homme** et un alignement haut animé autour de la règle du hors-jeu. Sur un coup-franc botté par-dessus notre défense, le contrôle des mouvements adverses est impératif. Ce contrôle par course arrière devient alors compliqué car le joueur doit traiter de multiples informations visuelles, sonores, kinesthésiques, avec la peur de marquer contre son camp...



Comment s'organiser à l'échelle du collectif ?

Et sur les coups-francs ?

Si le coup-franc est placé dans nos 20 derniers mètres, les défenseurs peuvent retrouver une **organisation en zone** car le bloc adverse est plus proche du gardien. La zone à défendre devant le but est alors directement attaquable. Comme pour un corner « ouvert » en quelque sorte, les joueurs doivent être actifs et protéger la zone devant eux.



Comment choisir alors ?

Comme pour nos articles précédents, **il ne s'agit pas de s'attirer les commentaires des partisans pour l'une ou l'autre animation défensive**. Il s'agit de **comprendre comment un éducateur peut faire le choix** pour l'une d'elle en fonction de sa philosophie de jeu mais aussi des caractéristiques de ses joueurs.

« Chaque joueur se voit attribuer un adversaire ».

La **défense individuelle** est la plus basique et la plus facile à comprendre, **chaque joueur se voyant attribuer un adversaire pour l'empêcher de s'emparer du ballon.**

Mais cette tactique n'est pas sans limite.

Le marquage individuel demeure efficace **seulement lorsque le défenseur est en capacité de devancer son adversaire direct.** Au niveau amateur, c'est souvent loin d'être assurée surtout s'il **manque d'engagement et/ou de concentration.** En effet, un attaquant qui feinte une course dans une direction **peut entraîner un temps de retard fatal pour celui qui défend.**

« Chaque joueur a un rôle précis ».

L'intégration de la **défense de zone** est plus complexe pour les joueurs, elle est aussi moins naturelle. **L'attention des joueurs est cette fois plutôt orientée à défendre prioritairement la zone devant son but.** En se concentrant uniquement sur la **trajectoire du ballon, le joueur ne regarde plus forcément la course de l'adversaire,** ce qui peut être pour certain une source de stress supplémentaire. Chaque joueur a **un rôle précis,** un secteur à protéger.

Sur un corner, une vigilance doit être portée sur le **premier poteau où peuvent survenir des déviations dangereuses**. De ce fait, remporter le **premier duel est crucial pour éviter tout détour de ballon vers une zone moins protégée**. Ce sont souvent des équipes **dotées d'un nombre limité de bons joueurs de tête qui adoptent le marquage en zone**, afin de compenser leur infériorité individuelle par une meilleure organisation collective. Cela permet d'éviter un duel direct avec des adversaires de grandes tailles.

À chacun son style donc. Certaines formations (comme l'Equipe de France aujourd'hui d'ailleurs) préfèrent adopter un système mixte, avec un/des joueur(s) au premier poteau, d'autres au cœur de la surface, et le reste en marquage individuel, notamment sur les bons joueurs de tête.

Tout dépend en réalité des caractéristiques de l'équipe. Une formation puissante physiquement et grande en taille aura intérêt à pratiquer le marquage individuel. Une équipe petite et limitée en joueurs de tête pourra privilégier le marquage en zone. **Il n'y a pas de recette unique** pour ne pas prendre de but sur coups de pied arrêtés. **Seulement des ingrédients essentiels, résumés par le fait d'être disposé mentalement à défendre sur ces phases de jeu** : La détermination, la concentration, l'engagement et la rigueur sont déterminants quel que soit le système adopté...

Désormais quand vous m'entendrez dire « **ACTIFS** » sur le bord du terrain, vous saurez que **je demande aux joueurs de se mettre en mouvement même s'ils restent à l'arrêt.**

Il vous faut regarder leurs sautilllements et là vous saurez que les joueurs sont prêts.

Mais Chut !!!!! Nos futurs adversaires risquent de comprendre 😊.

Bonne semaine.
Yannis

Explicateur
tactique : quel
marquage pour
défendre sur
corner ?

Analyse de la
défense en zone
d'Arsenal

POUR ALLER
PLUS LOIN

Analyse de la
défense en zone de
Liverpool

Report du Challenge U11F

La situation sanitaire actuelle ne nous permet pas d'assurer notre Challenge U11F, initialement programmé mi-juin. Nul doute que la saison 2020-2021 sera ponctuée, entre autre, par cet évènement.

Soyez connectés

Le site internet du club a récemment connu une mise à jour. L'occasion d'y découvrir de nouveaux articles, dédiés à différentes personnes du club (éducateurs, joueurs, dirigeants, parents, partenaires ...)

Retrouvez également toutes les informations importantes de l'association !



Captain Gilbert

Membre très actif du club, retrouvez dans chaque numéro le billet d'humeur de Gilbert !



Qui suis-je ?

Je suis une spécialité de haute Bretagne (*Breizh Uhel* en Breton), l'emblème culinaire de toute une région, un en-cas traditionnel breton, l'incontournable des avant-matches de toute la Haute Bretagne. Une association de sauvegarde, la SGSB, défend mon bout de gras. Une liste de 10 Commandements a été rédigé afin de veiller au bon respect de l'esprit de ce hot dog breton ainsi qu'une chanson fredonnée sur tous les abords des stades de haute Bretagne

Je suis ...

La galette-saucisse, « LE » repas breton en Ile-et-Vilaine.

Les origines de la galette-saucisse :

Source Benjamin Keltz (livre galette saucisse je t'aime)

L'histoire de ces deux emblèmes de la gastronomie bretonne ne date pas d'hier. Dans son livre Galette-saucisse, je t'aime, le journaliste Benjamin Keltz situe au XVe siècle l'origine du célèbre assemblage, quand la galette de sarrasin, céréale également appelée blé noir et alors très courante dans la région, était un plat de consommation courante agrémenté d'abats de cochon.

Captain Gilbert

Ce n'est que quelques siècles plus tard que la saucisse finit par remplacer les morceaux de porc, et devient le fourrage « officiel » de la galette. Sa première commercialisation dans une échoppe rennaise par un galettier surnommé Poganne, participe alors de son essor local, bien aidé plus tard, au début du XXe siècle, par une autre brasserie : **la Robiquette**.

L'auberge de la Robiquette

Dans les années cinquante, c'est un lieu de promenade du dimanche. Vers quatre ou cinq heures de l'après-midi, cela grouille de monde venu du centre ville.

La galette-saucisse est dégustée sur place et/ou emportée par les gens qui reviennent à pied de leur balade à Robinson en Saint-Grégoire ; ils y sont allés par le canal, à pied ou en vedette. Ce commerce est un restaurant mais aussi une charcuterie. On y vend des petits salés, des queues et des oreilles de cochon qui sont fameux. La transformation se fait sur place.

Dans ce lieu de fête, on déguste en musique sur des tables installées dehors aux beaux jours, sur un air d'accordéon et de la grosse caisse pour faire danser les gens.



Captain Gilbert

Pour exemple cet extrait de la chanson « la Ballade des rennais »

Tous les dimanches, à Rennes Jour de repos
 A la campagne on s'promène s'il fait beau,
 On pouille ses beaux habits, En voiture on met l'petit
 La belle-mère pousse le taxi et allons-y

Refrain

En route pour la Janais
 Pigeon Blanc, la vache crevée
 Les trois marches, LA ROBIQUETTE
 Saint-Gregoire par la vedette
 On s'en fout plein la trompette
 Au bistro
 D'la saucisse et d'la galette
 Du cidre sans eau
 On bouffe aussi ça c'est chouette
 D'la poussière sur la banquette
 On est fourbu et content
 En s'en revenant »



Captain Gilbert

La galette-saucisse se consomme surtout en groupe et debout. Source de convivialité et d'intégration, manger une galette-saucisse préparé par nos Grillous lors de notre **CHALLENGE DEDE JEHANIN**, est un moment fort dans la vie du club. Jean Marc et ses équipes de bénévoles, savent nous rassembler, joueurs dirigeants, éducateurs, parents, autour de la galette saucisse, pour échanger et partager nos instants magiques du ballon rond.

Vivement septembre pour partager notre Galette Saucisse Chartraines

Gilbert





UN CLUB - UN PROJET - UNE FAMILLE - DES PASSIONES

#ONLACHERIEN

SAISON 2020 2021

RECRUTEMENT

NOUVEAUX LICENCIES UNIQUEMENT

PRE-INSCRIPTION SUR LE SITE DU CLUB
WWW.ESPCHARTRES35-FOOT.BZH



**INTER
SPORT**
CHANTEPIE
www.intersport.fr

LE CAPÉ DE RENNES
UNION DES SOCIÉTÉS DE FOOTBALL ASSOCIÉS
12 Place de la Gare - 35000 Rennes
02 99 30 29 87
www.usfa-rennes.fr

NEO | SOFT
NS
www.neo-soft.fr

REMERCIEMENTS

PAUL GIRAUD, , QUENTIN HORVAIS, YANNIS LE DORSE, PATRICIA BERNUZEAU, GILBERT THEAUDIN.

SUIVEZ-NOUS !

FACEBOOK

INSTAGRAM

SITE WEB

BERNUZEAU Léo BRAJEUL Andy GOMEZ Florian RIVIERE Florian